

Índice

Introdução

Instalação

Recomendações

Método de ensino

Escolha a lição

Diálogo

Exercício de pronúncia

Opções

Exercícios

Menus de Ajuda

Síntese da lição

Solucionando problemas

Introdução

Descrição geral

O pacote TaLk to Me

Instalação

Placa de som

Microfone

Fones de ouvido ou Caixas de som

Windows

Instalando o TaLk to Me

TALKTOME. INI

Executando o TaLk to Me

Desinstalando TaLk to Me

Recomendações

Instruções básicas

Dicas

Microfone

Fones de ouvido ou Caixas de som

Método de ensino

Línguas

Tópicos

Metodologia

Aprimorando sua pronúncia

Escolha a lição
Iniciando

Diálogo

Iniciando

Princípios gerais

Respondendo

Funções disponíveis

Botão direito do mouse

Modos

Exercício de pronúncia

Nível de aceitação

Exercício de pronúncia

Iniciando

Escolhendo uma frase

Respondendo

Funções disponíveis

Modos

Escutando e repetindo

Imitação

Escutando a narração

Resultado

Selecionando uma seção da frase

Estatísticas

Opções

Iniciando

Controle do volume

Nível de aceitação

Apresentando os textos

Fontes

Aguardando uma resposta

Barulho de fundo

Informação sobre o sistema

Exercícios

Iniciando

Associação de palavras

Preencha os espaços em branco

Ordenação de palavras

Forca

Ditado

Menus de Ajuda

Apresentação

Ajuda do Software

Informação

Tradução

Síntese da lição

Iniciando

Significado

Solucionando problemas

Eu não consigo ouvir nada!

A qualidade do som é ruim!

O computador não me ouve de forma alguma!

O computador não consegue me ouvir adequadamente!

Eu não consigo executar o TaLk to Me!

Eu não consigo instalar o TaLk to Me!

Eu sempre tenho um resultado ruim!

A qualidade da imagem é ruim!

Minhas respostas não são reconhecidas no diálogo !

Descrição geral

TaLk to Me é um instrumento de aprendizagem de língua estrangeira relativamente recente, elaborado com base em diálogos reais entre você, o usuário, e o computador.

A mais avançada tecnologia de processamento de voz tornou possível este método de ensino.

O principal objetivo de **TaLk to Me** é permitir que você incremente o seu domínio oral em uma dada língua. Depois de praticar diversas frases, **TaLk to Me** analisa sua voz, avalia sua pronúncia e ajuda você a progredir

Mas isso não é tudo. Uma vez que você tenha dominado essas frases, você poderá integrá-las aos diálogos reais do **TaLk to Me**. Como você verá, todos dizem respeito a trocas que acontecem em situações reais, como por exemplo, *no aeroporto, banco, correio, etc.*

Não há risco de repetitividade, uma vez que você pode escolher diferentes respostas em cada nível dos diferentes diálogos; você pode praticar muitas variações em cada situação.

O pacote TaLk to Me

TaLk to Me consiste nos componentes dados abaixo:

- Um CD-ROM;
- Este manual do usuário.

O CD traz o software, instruções de instalação e as lições (*texto, som, vocabulário, imagens, etc.*) e corresponde a uma linguagem, um nível e série de tópicos específicos.

Placa de som

TaLk to Me requer uma placa de som para rodar.

Dependendo do seu computador, uma placa de som já deve estar instalada na placa mãe ou vir separadamente. Se for este o caso você deverá inseri-la no local de expansão adequado. No entanto, a maioria dos computadores multimídia já vem com a placa de som instalada.

TaLk to Me é compatível com placas de som de 16 bit para Windows.

A placa de som talvez tenha que ser instalada. Isto é feito carregando-se os drivers de som no disco rígido e reconfigurando o Windows apropriadamente.

Como regra geral, siga cuidadosamente as instruções dadas no manual de instalação da placa de som.

Se o reconhecimento da voz é ruim e seus pontos freqüentemente baixos, isto é resultado da má qualidade do microfone, ou de uma conexão mal feita, ou de um contato frouxo. Use as ferramentas do Windows 3.1 Sound Recorder ou do Windows 95 Recorder para gravar sua voz e escutá-la. Se o microfone não estiver corretamente conectado, ou a gravação sairá distorcida, ou não haverá sinal algum de entrada.

Microfone

Conecte o microfone no local apropriado da placa de som. Geralmente têm quatro possibilidades:

- Microphone in. (Microfone dentro)
- Line in. (Linha dentro)
- Headphones/speakers out. (Fone de ouvido/caixa de som fora)
- Line out. (Linha fora)

Certifique-se de conectar na entrada correta.

Fones de ouvido ou Caixas de som

Repita a mesma operação executada para os microfones.

O tipo de caixa que você utiliza (com ou sem amplificador) determina se você deve encaixá-las no "speaker out" ou "line out". Veja o seu manual para maiores informações.

Conecte o fone de ouvido/caixa de som na tomada apropriada, por exemplo, 'headphones/speakers out'.

A má reprodução do som pode ser causada pela utilização de fones de ouvido/caixas de som ruins, ou por alguma conexão errada , ou contato frouxo.

Windows

Windows deve ser instalado e configurado apropriadamente para que **TaLk to Me** funcione corretamente. Os requisitos essenciais são: modo SVGA, placa de som e memória suficiente.

Tópicos relacionados

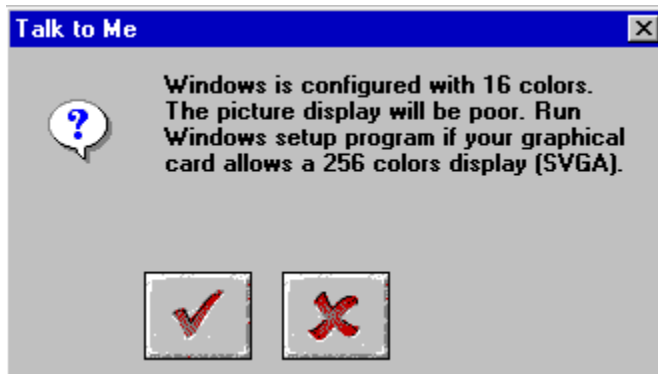
[Placa de vídeo e tela SVGA](#)

[Placa de som](#)

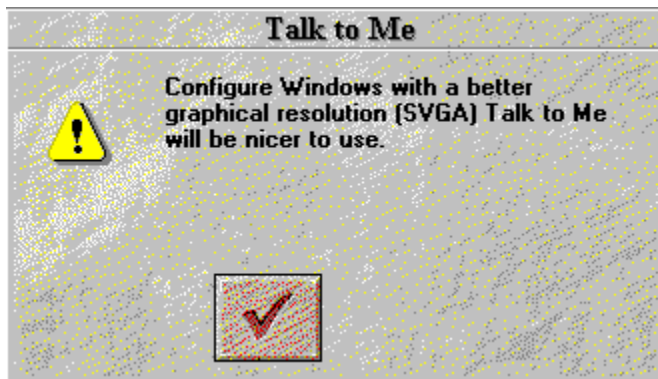
[Memória](#)

Placa de vídeo e tela SVGA

Para obter um melhor desempenho, **TaLk to Me** precisa de um tela com precisão de 65536 cores. No entanto, uma resolução de 800x600 ou 1024x768 em pelo menos 256 cores permite um funcionamento adequado. Se a configuração do seu Windows dispõe 16 cores (modo EGA/VGA), as imagens fotográficas que acompanham as situações dos diálogos não serão satisfatoriamente apresentadas. Esta mensagem aparecerá na tela.



Se o Windows estiver configurado em uma resolução de 640x480 ou menor, **TaLk to Me** será ainda menos satisfatória visualmente. A seguinte mensagem aparecerá:



Se uma das mensagens anteriores aparecer na tela, e se sua placa de vídeo tem pelo menos 512 Kb de memória, você pode mudar as determinações para obter um melhor resultado visual. Para fazer isso, consulte o manual do usuário fornecido junto com a placa de vídeo ou siga estas instruções, dependendo da versão do seu Windows.

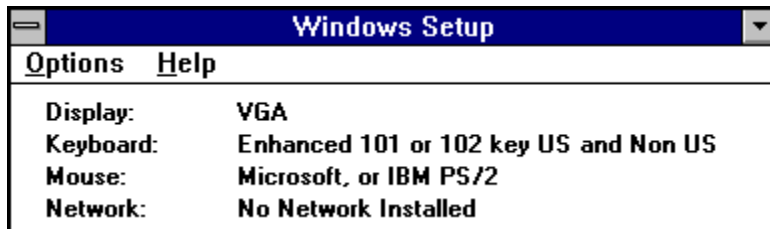
Tópicos relacionados

[Instruções passo a passo para Windows 3.1](#)

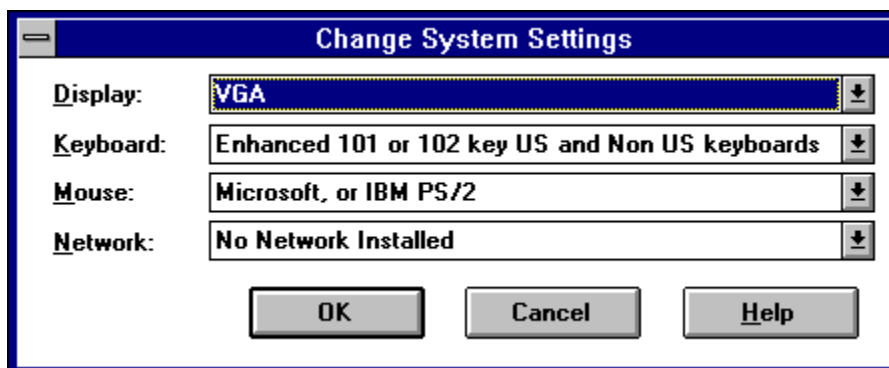
[Instruções passo a passo para Windows 95](#)

Instruções passo a passo para Windows 3.1

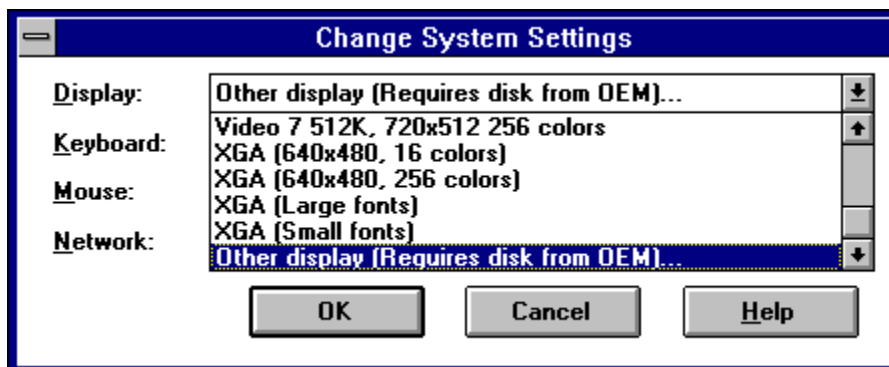
1. Entre no setup do Windows. Em geral isto pode ser feito a partir do grupo "Principal" no Gerenciador de Programa.



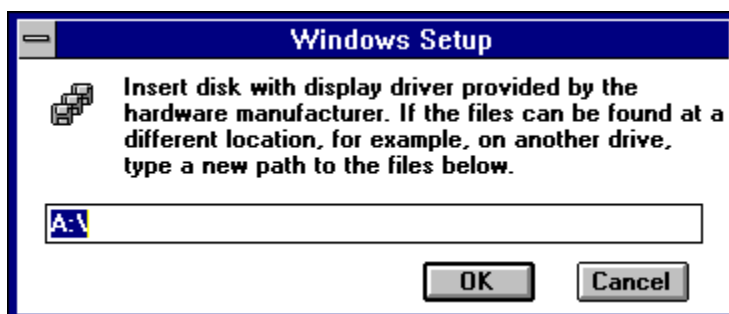
2. Escolha "Opções", clique no botão "Alterar configuração do sistema".



3. Na opção "Vídeo", selecione "Outro(a) display".



4. Siga as instruções na tela.



Instruções passo a passo para Windows 95

1/ Quando a tela estiver limpa, clique no botão direito do mouse .

2/ Selecione *Propriedades* no menu contexto-sensitivo.

3/ Em *Propriedades do vídeo*, clique em cima de *Configuração*.

4/ Em *Desktop*, defina o número de pixels (640x480; 800x600; 1024x768) e no Botão *Colors*, defina o número de cores (16; 256; 65536,...).

Placa de som

Qualquer placa de som de 16 bit compatível com o Windows pode ser usada.

Entretanto, a placa deve estar corretamente instalada para que o Windows - e conseqüentemente **TaLk to Me** - funcionem corretamente. As placas de som em geral vêm com um ou dois disquetes de instalação com os arquivos necessários para permitir que o Windows utilize a placa. Veja o manual do usuário da sua placa de som e a documentação do Windows.

Uma vez que a instalação esteja completa, use a ferramenta standard "*Sound Recorder*" para testar se a sua placa de som está funcionando apropriadamente no Windows.



Conecte o microfone e os fones de ouvido/caixas de som, grave sua voz e ouça o resultado. Se sua voz estiver clara, a placa de som foi corretamente instalada. Caso contrário, consulte a documentação da sua placa de som para obter alguma sugestão.

Memória

TaLk to Me precisa de pelo menos 8Mb de memória para rodar. Se você tem apenas 4Mb disponíveis, é aconselhável fechar alguns aplicativos, reduzir o número de programas residentes e evite usar memória de disco quando desejar rodar o **TaLk to Me**.

Entretanto se você tiver pelo menos 8Mb disponíveis, então é preferível utilizar pelo menos 1Mb de memória (por exemplo, *usando SmartDrive se você tiver MS-DOS 5.0 ou uma versão mais nova*).

Documentação do Windows

Para assegurar que você está utilizando corretamente todos os recursos do Windows, consulte o seu manual Windows.

Instalando o TaLk to Me

Com Windows 95

Com Windows 3.1

Com Windows 95

Insira o CD **TaLk to Me** no seu drive de CD-ROM. A instalação começará automaticamente em poucos segundos.

Com Windows 3.1

Insira o CD **TaLk to Me** no seu drive de CD-ROM.

A partir do Gerenciador de Programa, clique na opção "*Executar*" dentro do menu do "*Arquivo*". Digite D:\ (ou qualquer outra letra que represente o seu drive de CD-ROM) e depois clique INSTALAR.

Clique o botão 'OK' para executar o programa de setup.

O programa de instalação vai primeiro lhe perguntar em qual diretório você deseja instalar **TaLk to Me** (TALKTOME é o diretório default).

Depois vai lhe pedir para definir o caminho de acesso ao seu drive de CD-ROM onde toda a informação será arquivada. Também vai lhe pedir que estipule o nível mínimo de aceitação exigido.

Se você estipular 1, **TaLk to Me** aceitará virtualmente todas as suas respostas, mesmo que sejam mal pronunciadas ou não façam sentido.

Se você desejar trabalhar em um nível de maior exigência, simplesmente selecione um nível mais alto. Você também pode mudar o nível dentro do arquivo TALKTOME.INI (veja a seção TALKTOME.INI).

Para instalar **TaLk to Me**, você precisará de 8Mb de memória disponível no seu disco rígido.

TALKTOME. INI

Durante a instalação, **TaLk to Me** copia o arquivo TALKTOME.INI no diretório do Windows.

Este arquivo contém os parâmetros operacionais de **TaLk to Me** - *língua do usuário, nível mínimo de aceitação etc.* - e eles são definidos durante a instalação

TALKTOME.INI é um arquivo de texto standard, então as suas definições podem ser editadas a qualquer hora.

Executando o TaLk to Me

Para executar **TaLk to Me**, clique no ícone correspondente ou execute o programa (TALKTOME.EXE).

Desinstalando TaLk to Me

Para desinstalar **TaLk to Me** a partir do disco rígido, clique no ícone correspondente para rodar o programa DESINSTALAR.

Instruções básicas

Uma vez instalado o **TaLk to Me**, você indubitavelmente vai querer "viajar para fora do país".

Para assegurar que você retire o máximo deste produto, siga estas instruções básicas:

Fique confortável

Se você tiver fones de ouvido, verifique se você os está utilizando corretamente e confortavelmente

Ajuste o microfone; idealmente ele deveria ficar a dois centímetros de sua boca e *levemente inclinado* para evitar uma respiração direta dentro dele.

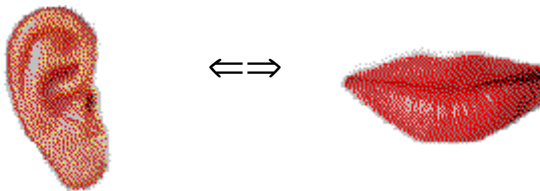
Fale somente quando indicado

Você se comunicará principalmente verbalmente com seu computador; fale apenas quando uma resposta for esperada.

Se você escolheu a opção 'texto' para a definição de "Aguardando uma resposta" (Veja o capítulo Opções), a seguinte mensagem aparecerá embaixo da tela:

Fale...

Se você escolheu a opção "animação", as seguintes imagens aparecerão.



Agora é a sua vez de falar; aqui novamente há regras básicas a serem seguidas. Acostumar-se a elas desde o início fará o seu diálogo com o computador muito mais natural:

Uma vez que você estiver acostumado ao computador, você conversará com ele tão naturalmente quanto o faria com qualquer pessoa.

Fale depois do beep (se esta opção tiver sido ativada);

Não fale com mais ninguém enquanto você estiver falando com o computador;

Tente trabalhar sozinho em um ambiente tranquilo; se isto não for possível, use um microfone melhor adaptado (veja a seção Microfone);

Fique tranquilo e fale claramente, evitando hesitações; lembre-se de falar alto o suficiente;

Sempre escolha as suas respostas a partir daquelas mostradas na tela;

Para frases mais longas, fale suficientemente rápido - lembre-se de que sua resposta só pode durar 4 segundos.

E finalmente, relaxe e seja natural. Tente imitar o modelo tão bem quanto possível para que você adquira o ritmo, o intonação e a pronúncia corretas para cada frase

Dicas

A definição do nível de aceitação pode ser alterado a qualquer hora. Se você é um verdadeiro iniciante, estabeleça o nível de aceitação em 1. Praticamente todas as suas respostas serão aceitas pelo computador, mesmo se mal pronunciadas.

Nota : Procure não aumentar o nível de aceitação tão rapidamente para evitar a aquisição de vícios de pronúncia!

- Quando estiver praticando a sua pronúncia, procure imitar o modelo tão fielmente quanto possível; quanto mais igual ao modelo mais alto o seu resultado.
- Procure variar a forma com que você fala mesmo que lhe soe artificial; você rapidamente vai alcançar resultados mais altos em pronúncia.
- Você pode se concentrar em uma palavra ou uma sentença enquanto estiver escutando a narração; isto possibilitará que você aperfeiçoe sua versão apropriadamente, e também perceba qualquer área problemática.

Microfone

O microfone é um componente essencial do equipamento de reconhecimento de voz.

A má qualidade do microfone poderá distorcer sua voz de tal modo que **TaLk to Me** não poderá reconhecê-la; conseqüentemente o seu resultado será frequentemente baixo.

É aconselhável usar microfones unidirecionais (tal como o SHURE SM10A) em ambientes barulhentos (lugares amplos, exposições, laboratórios de línguas etc.). Eles praticamente acabam com o barulho de fundo indesejado (outras pessoas falando etc.) de forma que vários alunos podem trabalhar ao mesmo tempo sem se perturbarem.

Microfones comuns não são adaptados para isso, então só se adequam para ambientes silenciosos, onde a voz do aluno será capturada pelo computador.

Fones de ouvido ou Caixas de som

A escolha dos fones de ouvido ou caixas de som dependerá do ambiente onde você estiver trabalhando.

Fones de ouvido

Os fones de ouvido permitem que você trabalhe sem perturbar aqueles à sua volta e são muito frequentemente utilizados em laboratórios de línguas, centros de recursos de multimídia, escritórios compartilhados etc.

Caixas de som

As caixas de som podem ser utilizadas em um lugar onde você não perturbará ninguém (ex., em casa, em um lugar fechado). Elas são o método mais conveniente para aprender com **TaLk to Me** .

As especificações técnicas do fabricante para as caixas de som ou fones de ouvido estarão claramente indicadas; sua placa de som indicará o tipo de caixas de som/fones de ouvido mais adequado para tal uso. Certifique-se de que são compatíveis

Línguas

TaLk to Me já tem muitas lições disponíveis em Inglês, Espanhol, Francês e Alemão. Outras línguas e lições virão a seguir.

Observe a distinção entre:

- A língua que o aluno utiliza para controlar o "software".
- A língua que está sendo ensinada, como indicada no CD.
- Algumas línguas são disponíveis em duas versões (por exemplo, inglês britânico/americano). A diferença é importante no que concerne o reconhecimento da voz e a avaliação da pronúncia.

Tópicos

Cada lição cobre um tópico de acordo com o descrito na situação do diálogo.

Metodologia

TaLk to Me alcança diversos modos de ensino ; pode ser utilizado como um suplemento para a aprendizagem em sala de aula, uma ferramenta para aprendizagem em casa, ou para aprimorar a pronúncia etc.

Abaixo você tem um exemplo de um plano de lição:

I- Escolha a lição

Escolha a lição que você quer estudar.

II - Diálogo fácil

Estabeleça o nível de aceitação mais baixo; desta forma o computador terá pouca dificuldade em aceitar o que você responder. Você poderá estabelecer diálogos simples e se familiarizar com o tópico que está sendo estudado, sem muito esforço.

III - Diálogo difícil

Estabeleça o "*nível de aceitação*" para um nível mais exigente e comece o diálogo novamente. Agora o computador rejeitará qualquer frase mal pronunciada.

Quando isto acontecer, você poderá utilizar-se dos exercícios de pronúncia para melhorar seu desempenho.

IV - Pronúncia, imitação

Este exercício requer que você escute a versão modelo da frase e depois repita. A cada resposta é dado um resultado de forma que você possa checar o seu progresso.

Na maioria dos casos, uma imitação fiel melhorará sua pronúncia depois de algumas tentativas, e então você poderá retornar ao diálogo.

Por vezes você desejará se concentrar numa pronúncia mais detalhadamente. Há inúmeras de formas para tal.

V - Pronúncia, consolidação

Para práticas posteriores, utilizar ferramentas gráficas, escutar e repetir, separar frases em seções, e observar o resultado pode ajudar.

O capítulo Método de ensino fornece maiores detalhes de como usar essas ferramentas.

VI - Retornando ao diálogo

Você poderá retornar ao diálogo uma vez que qualquer problema de pronúncia tenha sido eliminado. Caso apareça mais, simplesmente utilize os exercícios disponíveis.

VII - Diálogo, nível difícil

Você pode aumentar o grau de dificuldade do diálogo:

- Estabelecendo um alto nível de aceitação de forma que **TaLk to Me** aceite apenas bons ou excelentes resultados de pronúncia. No exercício, você deve tentar obter o resultado mais alto, o que significa que sua imitação deve ser muito precisa.

- Alterando as definições (veja o capítulo Opções) de forma que o texto do diálogo não mais apareça na tela, e, conseqüentemente, você aprimorará a sua habilidade de compreensão oral.
- Alterando as definições de forma que o leque de respostas possíveis não seja mostrado e você precise trabalhar com sua memória; isto incrementa a internalização dos diálogos.

Utilizando todas as respostas disponíveis a cada vez, de modo que você cubra todas as possibilidades que a situação do diálogo oferece.

Aprimorando sua pronúncia

Você selecionou uma frase e quer melhorar a sua pronúncia. Claro que é possível saltar de um resultado inicial de 1 para o mais alto 7, mas é provavelmente menos estressante buscar um aumento mais modesto na sua média de pontos, de 2 para 3 por exemplo. Isto significa um bom progresso.

Que meios **TaLk to Me** oferece para melhorar a pronúncia?

I - Imitação

É o princípio no qual **TaLk to Me** se baseia.

Uma criança aprende a falar escutando e repetindo o que ouve. Por volta dos 12 meses, quando começa a falar, suas primeiras palavras são, sem muita surpresa, "mamãe" e "papai", e os pais vão repetir essas palavras para seu filho(a) na esperança de que ele(a) repita-as de volta. As primeiras tentativas podem ser um pouco precárias ("mama", "papa"), mas a repetição resulta em rápido aprimoramento. Todo o vocabulário básico é adquirido dessa forma.

Quando a criança tiver 2/3 anos, ele(a) terá apreendido um número impressionante de palavras e expressões. Na medida em que os pais corrigem a pronúncia de palavras simples do(a) filho(a), esta será aprimorada até a perfeição. As palavras mais difíceis serão dominadas à medida que a criança evolui.

O aluno de língua estrangeira está em uma situação semelhante, só que com um nativo no papel de pai. Este nativo (ex., um professor, um comentarista da BBC, uma pessoa que está no país aprendendo a língua, alguém que encontrou casualmente enquanto estava visitando o país cuja língua está sendo aprendida) é o modelo que o aluno procura imitar.

TaLk to Me recria este ambiente de aprendizagem ao estabelecer frases modelos as quais você escuta e repete.

Ao apenas imitar um som você melhorará a sua pronúncia.

II - Resultados

TaLk to Me lhe atribui um certo resultado baseado na diferença captada entre a sua resposta e a versão modelo.

Você pode melhorar a sua pronúncia repetindo uma frase (variando intonação, pronúncia, ritmo) até que seu resultado aumente. Isto indica que você está se igualando à versão modelo.

III - Representação gráfica

Cada frase é representada graficamente enquanto uma medida da intensidade da voz ao longo do tempo.

A imagem ao alto representa o a versão modelo, a imagem abaixo a sua versão.

Então é possível ver a sua voz:

É palavra Ê Ésilêncio



Those cliffs are really steep !

A frase pode então ser desmembrada e cada som ser representado graficamente:

- "Those" é mostrado através do primeiro bloco na linha. É o primeiro som que o computador capta.
- "cliffs" é mostrado pelo segundo bloco. A pequena pausa entre as sílabas "cli" e "ffs" é claramente mostrada.
- "are" é o terceiro bloco. É muito menor que os outros uma vez que o som "a" é fraco, especialmente quando é seguido, como é o caso, do som "re".
- "really" é mostrado pelo quarto bloco. A ligação entre as duas sílabas "rea" e "lly" é evidente.
- "steep" é mostrado pelos três blocos pequenos ao final. A pequena pausa entre "s" e "tee" e a mais cumprida entre "tee" e "p" é claramente visível.

Ao comparar as duas imagens você vai perceber onde está o problema.

IV - Escutar e repetir

Como todas as suas respostas são gravadas no disco rígido, você pode retornar a elas e escutar a sua própria versão assim como a versão modelo.

Aqui o princípio é de "escuta comparativa", o método utilizado nos convencionais laboratórios de línguas, ou nas aprendizagens através de fitas cassetes. A maioria dos softwares de aprendizagem de línguas se baseia neste mesmo princípio.

Portanto, escutar é a única forma que você tem de detectar diferenças entre a sua versão e o modelo.

V- Escutando parte de uma frase

Você pode se concentrar numa parte específica da frase utilizando o mouse para selecioná-la - mova o cursor para o início da parte desejada, clique o botão do mouse e mantenha-o apertado enquanto estiver movendo o cursor até o final da parte em questão.



Those cliffs are really steep !

Comparando a sua versão com a do modelo, elas são bem parecidas; você pode marcar apenas "are really" e ver como o texto, o som e a imagem se relacionam.

Abordagem

O objetivo é detectar onde a sua versão difere do modelo, aqui estão alguns passos a serem seguidos:

- Cheque a imagem para ver onde está a diferença.

- Selecione apenas uma área que tenha problemas e escute-a novamente. Tente ouvir onde você está errando.
- Concentre-se nesta área e tente diversas pronúncias. Diga o restante da frase normalmente, como feito anteriormente. Se o seu resultado subir um ponto, você teve uma melhora significativa.
- Selecione outra parte da frase a qual você acha difícil, e repita o terceiro passo até que esteja satisfeito.

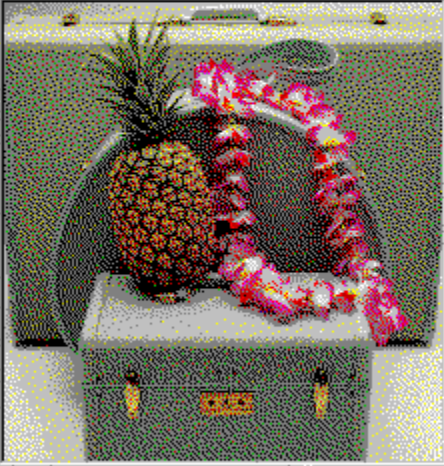
Iniciando

Simplemente seleccione a opção "Lição" a partir do menu principal.

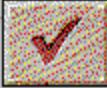

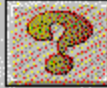
TaLk to Me então apresentará todas as lições disponíveis. Clique na área requisitada.

Talk to Me - Choose a lesson

| Language: | Level: | Name: | Description: |
|-----------|----------|-----------------|-----------------------------|
| English | Beginner | By the seaside | Summer holidays by the sea. |
| English | Beginner | Ordering a meal | |
| English | Beginner | Shopping | |
| English | Beginner | Renting a villa | |
| English | Beginner | The weather | |
| English | Beginner | Buying food | |
| English | Beginner | By the seaside | |



First picture

Ao seleccionar "primeira imagem", a primeira imagem da lição escolhida será mostrada.

Em computadores mais lentos, a apresentação da imagem diminuirá a velocidade da barra de seleção.

Clique no botão **Cancelar** se você quiser sair da lição.

Clique no botão **OK** para escolher a lição seleccionada.

Iniciando

Para iniciar o diálogo:

escolha a opção "*Diálogo*" a partir do menu principal,

ou

clique no ícone correspondente.

Nota ! Você só inicia um diálogo se alguma lição tiver sido selecionada.

Você pode iniciar o diálogo:

- do começo,
- a partir de qualquer parte deste,
- a partir de qualquer questão específica.

Nota : o número da questão com a qual você está trabalhando será permanentemente mostrado na parte superior direita da sua janela.

Se você deseja selecionar uma parte do diálogo, selecione o número apropriado.

Se você deseja começar de uma questão específica, faça do mesmo modo.

Vá lá!

Princípios gerais

TaLk to Me simula situações da vida real e profissional através de diálogos entre você e o computador.

O computador apresenta uma fotografia ilustrativa da situação, faz uma pergunta e lhe oferece uma gama de respostas possíveis, das quais você deve selecionar uma.

TaLk to Me mostra a sua resposta em verde, e pode ainda apresentar mensagens necessárias. O diálogo é desenvolvido de acordo com as respostas que você escolher.

Talk to Me - Dialogue

By the seaside **Summer holidays by the sea.**

Computer message:

Question: 01 Part: 1

A friend has just called in. You are unfortunately very busy... But what are you doing?

Answers:

I'm packing!

We are leaving

I'm closing the last suitcase!

Dentro do diálogo você encontrará:

- **Questão:** a questão é apresentada na parte superior direita da tela enquanto você escuta a versão modelo.
- **Imagem:** algumas questões são acompanhadas de uma fotografia relacionada à situação, a qual é mostrada à esquerda do texto do diálogo.
- **Resposta do aluno:** o aluno responde depois de escutar a questão. Respostas possíveis são apresentadas na parte inferior direita da tela.
- **Mensagens do computador:** uma vez que o computador tenha reconhecido a resposta do aluno, **TaLk to Me** pode apresentar uma mensagem indicando isto, a qual será mostrada na parte

superior direita da tela.

- *Desenvolvimento do diálogo*: uma vez que o aluno tenha respondido, e qualquer mensagem tenha sido apresentada, o diálogo prosseguirá para a próxima pergunta. A forma na qual o diálogo acontece dependerá de como o aluno responde; muitas direções são possíveis.

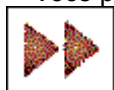
Respondendo

Aqui estão algumas instruções básicas que o ajudarão a responder corretamente:

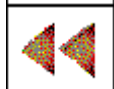
- Espere até terminar o beep: **TaLk to Me** não aceitará sua resposta se você se adiantar.
- Evite pausas enquanto estiver respondendo: **TaLk to Me** automaticamente entenderá que você terminou de falar e então avaliará seu desempenho.
- De acordo com o nível de aceitação que você escolheu, você terá como resultado um "rejeitado" ou um "falso reconhecimento". Para o **TaLk to Me** uma pausa significa silêncio por mais 0,5 segundo.
- Imite a versão modelo: com o aumento do nível de aceitação, a sua pronúncia deve melhorar para que sua resposta seja aceita. Use o exercício de pronúncia para praticar.
- Tempo limitado de resposta: você terá o prazo máximo de 4 segundos para falar. Para respostas mais longas, você precisará falar razoavelmente rápido, ou o computador interromperá.
- Escolha a sua resposta a partir das possibilidades oferecidas: se você estipular o nível de aceitação em 1, **TaLk to Me** aceitará qualquer das respostas disponíveis, mas se você não escolher dentre as respostas oferecidas, o computador pode não reconhecê-la.

Funções disponíveis

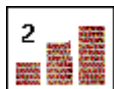
Você pode fazer uso das seguintes funções durante o diálogo apenas clicando no botão apropriado.



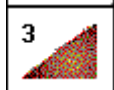
Avançando para a próxima pergunta: você pode interromper a questão a qual você está trabalhando e ir diretamente para a próxima.



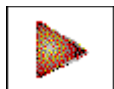
Retornando à questão precedente: como anteriormente, você pode interromper a questão a qual você está trabalhando e retornar para a precedente.



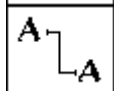
Controle de volume: utilize esta função para ajustar o volume; o nível do som será mostrado juntamente com o ícone da função.



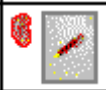
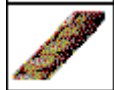
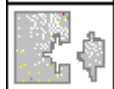
Nível de aceitação: clique neste ícone para mudar o nível de aceitação. O nível que você escolher será apresentado juntamente com o ícone.



Pausa: você pode pausar durante a versão modelo ou antes da sua resposta. Clique novamente no botão para retornar à lição.



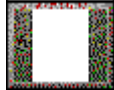
Exercícios de gramática e vocabulário: você pode rodar os exercícios (associações, preenchimentos de espaços em branco, ordenação de palavras, força e ditado) com estes ícones.



Ajuda do software: pode ser ativada com este ícone.



Informação sobre o software: este ícone fornece informações a cerca das funções acessadas com o botão direito do mouse.

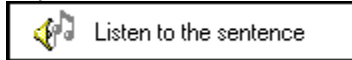


Sair: clicando neste botão você fechará o diálogo e retornará para o menu principal do **TaLk to Me**.

Algumas funções podem não estar disponíveis, conseqüentemente os respectivos botões não funcionarão.

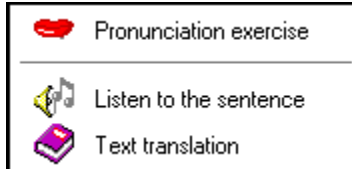
Botão direito do mouse

Quando o modo de diálogo estiver ativo, ao clicar no botão direito do mouse, você poderá acionar três tipos de menu contexto-sensitivo, de acordo com a localização da seta do mouse.



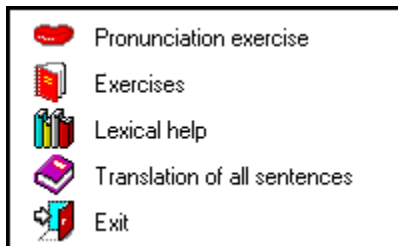
Quando a seta do mouse estiver posicionada numa questão, você poderá:

- escutar a gravação da questão.



Quando a seta do mouse estiver posicionada numa resposta, você poderá:

- ativar os exercícios de pronúncia;
- escutar a gravação da resposta;
- obter a tradução do texto.



Quando a seta do mouse estiver posicionada em outra parte da tela, você poderá:

- ativar os exercícios de pronúncia;
- ativar os exercícios de gramática e vocabulário;
- obter a tradução de todas as frases;
- sair.

Modos

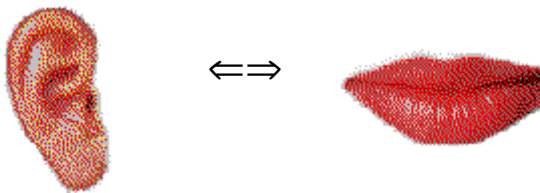
Existem três modos diferentes de diálogo:

- *Ativando a narração* da questão/mensagem do computador.
- *Aguardando* pela sua resposta.
- *Pausar* se requisitado.

Se você tiver escolhido a opção 'texto' para "Aguardando uma resposta" (veja o capítulo [Opções](#)), a seguinte mensagem aparecerá na parte inferior da tela:

Fale...

Se você tiver escolhido a opção "animação", as seguintes imagens aparecerão:

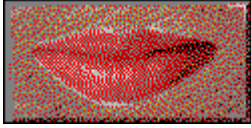


Este exercício foi elaborado para você praticar as frases necessárias para o diálogo o qual está trabalhando.

Você pode acessar tais frases assim que achar uma dificuldade, ex. se **TaLk to Me** rejeitar uma de suas respostas, ou se você não consegue realmente pronunciar a frase da questão.

Exercício de pronúncia

O exercício de pronúncia acionará a versão modelo para que você a escute e repita; tente alcançar o maior resultado possível. Faça uso de todas as funções possíveis para lhe auxiliar a melhorar seu desempenho (veja o capítulo [Exercício de pronúncia](#)). Você pode acessar este exercício de pronúncia das seguintes formas:



- posicione o mouse em uma das questões, clique no botão direito do mouse e selecione "exercício de pronúncia";
- clique em uma das frases apresentadas;
- posicione a seta do mouse em qualquer parte da tela, exceto na área da questão, clique no botão direito do mouse e selecione "exercício de pronúncia".

Veja a seção [Aprimorando sua pronúncia](#) para informações completas sobre o exercício de pronúncia.

Nível de aceitação

O nível de aceitação é um componente essencial do exercício, e fará com que o computador seja mais ou menos exigente no que concerne às suas respostas.

Os níveis de aceitação variam de 1 a 7.

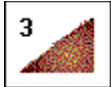
Diminuindo o nível fará com que **TaLk to Me** seja menos exigente, de forma que mais respostas suas serão aceitas.

Aumentando o nível fará com que **TaLk to Me** seja mais exigente, de forma que suas respostas só serão aceitas se sua pronúncia for boa ou excelente.

Existe aqui uma relação direta entre o nível de aceitação que você escolhe e o resultado que você obtém no exercício de pronúncia. (**Nota:** este resultado não é mostrado dentro do diálogo).

Resultado *abaixo* do nível de aceitação ==> rejeição, o diálogo é interrompido.

Resultado *acima* do nível de aceitação ==> aceitação, o diálogo prossegue.



Clique neste botão para definir o nível de aceitação antes de começar o diálogo.

Um nível de aceitação 1 significa que todas as suas respostas serão virtualmente aceitas, mesmo que sua pronúncia seja ruim ou o que disser não fizer sentido.

Nota: Não utilize esta função como uma forma de escapar de dificuldades para chegar até a próxima questão. Se você está tendo dificuldades, faça uso do exercício de pronúncia. Não ajuste o nível de aceitação durante o diálogo.

Ao instalar TaLk to Me você pode fixar um nível de aceitação mínimo, abaixo do qual TaLk to Me não permitirá que desça (isso tornaria as coisas muito fáceis!)

Está localizado no arquivo TALKTOME.INI no diretório Windows, e pode ser alterado depois da instalação se necessário.

Iniciando

Para iniciar o exercício:

Selecionar "*Pronúncia*" a partir do menu principal

ou

Clicar no ícone correspondente.

Nota ! este exercício só pode ser ativado se uma lição já tiver sido selecionada.

Pode ser ativado de dentro do diálogo, clicando no ícone correspondente ou em uma das respostas sugeridas.

Escolhendo uma frase

O exercício de pronúncia lhe pedirá para selecionar a frase que você quer praticar.

Talk to Me - Pronunciation exercise

Model: A bucket.
A bucket.
A shrimping net.
And Cynthia's duck?
Because it's the summer holidays!
But it's a change.
Can you see the sea?
Can't I read my paperback?
Come here first.
Do we have the suncream?
Don't go too far. Promise me.
Don't put them there!
Don't touch it, it will sting!
Facing the sea!
Go and see your Mum!
Have you caught a shark?
Have you got your bikini?
I also have a trailer.
I don't have them.

Your pronunciation:

Acceptance

Nb: [Empty text box] **Score:** [Empty text box]

Tests:

Rejected: [Empty text box]

Highest score:

Average:

Lowest score:

Navigation icons: Home, Play, Question mark.

Existem três formas de utilizar este exercício:

Você pode acessar este exercício a partir do diálogo clicando em uma das respostas sugeridas, de forma que você pode se concentrar diretamente na frase que quer praticar.

Você pode acessar este exercício a partir do diálogo clicando no botão direito do mouse em qualquer parte da tela (exceto na área das questões e das respostas).

Você pode acessar o exercício de pronúncia a partir do menu principal; todas as frases utilizadas na lição (aproximadamente 100) são oferecidas a prática.

Respondendo

Aqui estão algumas dicas básicas que lhe ajudarão durante o exercício:

Espere até terminar o beep: **TaLk to Me** não aceitará sua tentativa se você antecipá-la.

Evite pausas enquanto responde: **TaLk to Me** entenderá automaticamente que você terminou de falar e então avaliará seu desempenho. O seu resultado será então menor do que deveria ser. Uma pausa para o **TaLk to Me** significa um silêncio de mais de 0.5 segundo.

Tempo limitado para falar: você terá no máximo 4 segundos para falar. Para frases longas, você terá que falar razoavelmente rápido ou o computador lhe interromperá.

Funções disponíveis

As seguintes funções podem ser acessadas durante o exercício de pronúncia clicando o botão correspondente:

Selecionando uma frase diferente: você pode selecionar uma frase diferente a qualquer hora.

Selecionando uma de suas próprias repostas: todas as suas repostas são arquivadas no disco rígido, de modo que você pode retornar a elas, escutá-las novamente, ver o seu resultado e sua representação gráfica. Simplesmente selecione a frase que você deseja escutar novamente marcando-a na caixa de seleção.

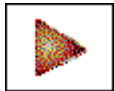
Selecionando uma parte da representação: TaLk to Me é ajustado para automaticamente tocar a frase inteira (tanto a sua quanto a do modelo), mas você pode escolher apenas uma parte e trabalhar nela.



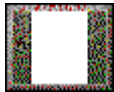
Ativando a narração da versão modelo: use esta função para escutar a versão modelo novamente. Observe que se uma parte da frase tiver sido marcada, apenas aquela parte será narrada.



Ativando a narração da sua própria versão: use esta função para escutar sua própria versão novamente. Observe que se uma parte da frase tiver sido marcada, apenas aquela parte será narrada.



Pausa : você pode fazer uma pausa durante a versão modelo ou antes da sua resposta. Clique no botão novamente para retornar à lição.



Sair: sai do exercício de pronúncia e retorna ao menu principal do **TaLk to Me** ou para o diálogo.

Modos

Existem três diferentes modos:

- *Ativando* a narração de sua versão/do modelo.
- *Aguardando* que a frase seja repetida
- *Pausa* se necessário.

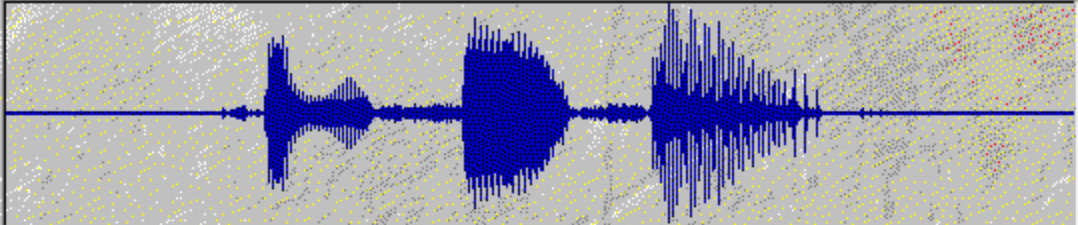
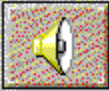
Escutando e repetindo

TaLk to Me ativa a narração da versão modelo da frase que foi selecionada, você a repete e é dado um resultado entre 1 e 7. TaLk to Me ativa a narração do modelo quantas vezes você quiser.

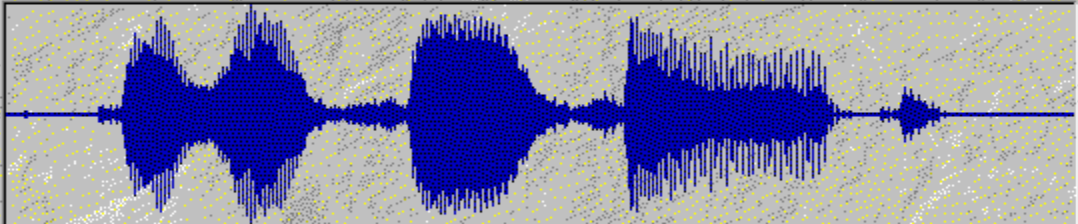
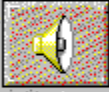
Você pode pausar ou sair quando quiser.

Talk to Me - Pronunciation exercise

Model: ▾



Your pronunciation: ■■■■■



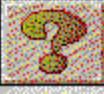
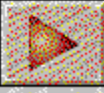
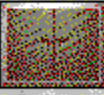
Acceptance

Nb: Score:

| | | |
|----|---------|-----------------|
| 01 | ■ ■ ■ ■ | |
| 02 | ■ ■ ■ ■ | ■ ■ ■ ■ |
| 03 | ■ ■ ■ ■ | ■ ■ ■ ■ |
| 04 | ■ ■ ■ ■ | ■ ■ ■ ■ ■ ■ ■ ■ |
| | | |

Tests: 4
Rejected: 0

Highest score: ■ ■ ■ ■ ■
Average: ■ ■ ■ ■ ■
Lowest score: ■ ■ ■ ■ ■



Imitação

Este é o princípio básico subjacente ao **TaLk to Me**.

A seção Aprimorando sua pronúncia dá instruções e sugere como usar a imitação para aprimorar sua pronúncia.

O sistema de resultados também se baseia na imitação - quanto mais fiel ao modelo for a sua versão, maior será o seu resultado.






Escutando a narração

Você pode retornar e escutar a versão modelo novamente. Você também pode retornar e escutar as suas próprias repostas, as quais estão arquivadas no disco rígido.

A caixa de seleção mostra que resposta você está reativando e qual resultado você obteve; escolha diferentes respostas movendo o cursor para cima e para baixo.

Clique uma vez na resposta selecionada para que a representação gráfica seja mostrada na tela.

Clique duas vezes se você quiser escutar e "ver" a narração.

| Acceptance | |
|------------|---|
| Nb: | Score: |
| 01 |  |
| 02 |  |
| 03 |  |
| 04 |  |
| 05 |  |

Resultado

O resultado, em número de pontos (1 - 7) para cada tentativa é mostrado acima da representação gráfica. O resultado é também mostrado em uma sequência de quadrados vermelhos (1 quadrado = 1 ponto etc.).

Se o seu resultado é igual ou acima do nível de aceitação, a representação gráfica será da mesma cor que a do modelo.

Se, no entanto, o seu resultado for abaixo do nível de aceitação, sua representação gráfica será mostrada em uma cor diferente.

TaLk to Me lhe atribui um resultado de acordo com a diferença entre a sua resposta e a versão modelo.

Você pode aprimorar sua pronúncia repetindo uma frase (variando intonação, pronúncia, ritmo) até você melhorar o seu resultado. Isto indica que você está se igualando à versão modelo.

Consequentemente, não há necessidade de um aluno homem tentar se aproximar do modelo falado por uma mulher, mas simplesmente imitar intonação, ritmo etc.

Selecionando uma seção da frase

TaLk to Me automaticamente ativará a narração da sua versão e do modelo na totalidade. Você pode, no entanto, querer selecionar apenas uma parte da frase.

Model: To the seaside.

Your pronunciation:

| Nb. | Acceptance | Score: |
|-----|------------|-----------------|
| 01 | ■ ■ ■ ■ | |
| 02 | ■ ■ ■ ■ | ■ ■ ■ ■ |
| 03 | ■ ■ ■ ■ | ■ ■ ■ ■ |
| 04 | ■ ■ ■ ■ | ■ ■ ■ ■ ■ ■ ■ ■ |
| | | |

Tests: 4
Rejected: 0

Highest score: ■ ■ ■ ■
Average: ■ ■
Lowest score: ■ ■

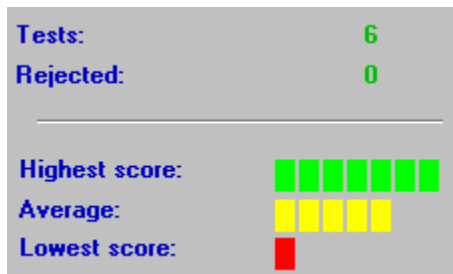
Você pode selecionar uma seção da frase ao:

- **posicionar** a seta do mouse no início da parte a qual você deseja trabalhar,
- **clicar** no botão esquerdo do mouse,
- **mover** o cursor e manter o botão pressionado,
- **soltar** o botão quando a seta do mouse chegar ao final da parte a qual você deseja trabalhar.
- Desta forma, você só escutará a seção da frase que desejar.

Estatísticas

Na parte inferior da tela, uma pequena caixa mostrará permanentemente as seguintes informações:

- **número de tentativas** do exercício de pronúncia,
- **número de tentativas rejeitadas**: *you spoke too early, you spoke for too long, or you spoke too loud etc.*
- **resultado mais alto**,
- **média de resultado para as tentativas aceitas**,
- **resultado mais baixo**.



Iniciando

Para verificar ou alterar suas configurações, simplesmente selecione "*Opções*" a partir do menu principal.

Determinadas configurações podem ser diretamente acessadas de dentro do diálogo, por exemplo, o *nível de aceitação* e *volume*.

Controle do volume

Para aumentar o volume, clique na seta da direita ou mova a barra central para a direita.

Para abaixar o volume, clique na seta esquerda ou mova a barra central para a esquerda. O nível do volume é mostrado na parte central da janela.

Para salvar o novo volume antes de sair, clique no botão **OK**. Para salvar o nível anterior, escolha **Cancelar**.

Nível de aceitação

Ao ajustar o nível de aceitação você adaptará o nível de dificuldade ao seu nível ou para o nível o qual você deseja alcançar (veja Capítulo [Exercício de pronúncia](#)).

Para aumentar o nível, clique na seta direita ou mova a barra central para a direita.

Para diminuir o nível, clique na seta esquerda ou mova a barra central para a esquerda. O novo nível é mostrado na parte central da janela.

Para salvar o novo nível de aceitação antes de sair, clique no **OK**. Para salvar o nível anterior, escolha **Cancelar**.

Apresentando os textos

Durante o diálogo, três janelas de texto serão apresentadas:

- Questão: o texto da questão é mostrado na parte superior direita da tela enquanto a versão modelo é narrada.
- Resposta do aluno: depois de escutar a questão, você responde escolhendo uma das respostas apresentadas na parte inferior direita da tela.
- Mensagem do computador: uma vez que sua resposta é reconhecida, alguma mensagem de **TaLk to Me** pode aparecer acima da questão.

Durante o diálogo, estes três parâmetros orientam o texto apresentado na tela.

Uma marca à esquerda de alguns desses três parâmetros (*questões, respostas, mensagem computador*) indica que o texto será mostrado durante o diálogo.

Se não houver marca, nenhum texto será mostrado.

Fontes

Durante o diálogo, quatro tipos diferentes de texto podem ser mostrados:

- Questão: o texto da questão é mostrado na parte superior direita da tela enquanto a versão modelo é narrada.
- Resposta do aluno: depois de escutar o modelo, você responde a partir de uma das respostas possíveis mostradas na parte inferior direita da tela.
- Mensagem do computador: uma vez que **TaLk to Me** tenha reconhecido sua resposta, uma mensagem aparecerá acima do texto da questão.
- Mensagem de erro: **TaLk to Me** mostrará uma mensagem de erro na parte inferior da tela se você não responder corretamente.

A fonte utilizada para mostrar o texto dependerá da categoria na qual ela se encaixa.

Ao selecionar um desses textos, serão oferecidos tipos e tamanhos de fontes que você poderá utilizar.

Uma vez escolhida a sua fonte e o tamanho, um exemplo será mostrado à direita da janela.

Aguardando uma resposta

Você pode escolher entre uma mensagem em forma de texto ou uma mensagem símbolo.

Barulho de fundo

TaLk to Me analisa o barulho de fundo do ambiente onde você está trabalhando e adapta o reconhecimento da voz apropriadamente.

Nota : não fale, toque no microfone ou faça qualquer outro barulho enquanto **TaLk to Me** mede o nível de barulho de fundo (aproximadamente 1 segundo).

Esta função permite a **TaLk to Me** distinguir entre um ambiente tranquilo e um barulhento; acesse esta função se você achar que o reconhecimento da voz piorou substancialmente (seu resultado cai drasticamente).

Informação sobre o sistema

Você pode visualizar o setup do seu sistema com esta opção.

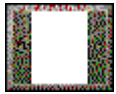
Você pode obter informação a cerca da sua placa de vídeo, sua placa de som e a velocidade de processamento do seu computador.

Iniciando

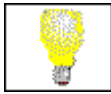
Para iniciar este exercício, selecione "*Exercícios*" a partir do menu principal.

Eles podem ser iniciados a partir do diálogo clicando-se no ícone apropriado.

Você pode sair, pedir uma resposta ou uma versão corrigida de todos os exercícios, a qualquer hora, clicando em um dos botões abaixo.



Sair

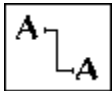


Resposta



Correção

Associação de palavras



Este exercício fornece colunas de palavras/frases; você deve ligar os pares adequadamente.

Para fazer isso, posicione a seta do mouse na primeira palavra, clique no botão do mouse e mantenha-o pressionado enquanto arrasta a seta para a palavra apropriada.

Preencha os espaços em branco



Escolha palavras/frases apresentadas na caixa na parte inferior da tela para preencher os espaços em branco.

Mova a seta do mouse para a palavra escolhida, clique em cima da mesma e mantenha o botão pressionado enquanto arrasta o mouse para o espaço correspondente.

Ordenação de palavras



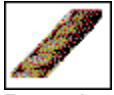
Aqui, você precisa estruturar uma frase colocando as palavras na ordem correta; para tal basta mover as palavras que aparecem na caixa na parte superior da tela para a caixa na parte inferior.

Clicando duplamente numa palavra esta será automaticamente mandada para o primeiro espaço disponível.

Para fazer isso, posicione a seta do mouse na palavra escolhida, clique em cima da mesma e mantenha o botão do mouse pressionado, então mova-o para a posição desejada.

Clicando duplamente numa palavra esta será automaticamente movida para a primeira posição disponível.

Forca



Descubra as letras que formam uma palavra.

Você tem um número limitado de tentativas. Para selecionar uma letra, posicione a seta do mouse sobre a mesma e clique.

Ditado



Digite o texto narrado para você.

Apresentação

Existem três tipos de ajuda disponíveis: software, informação e tradução (texto e frases).

Ajuda do Software



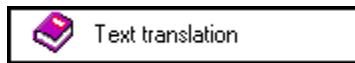
Este ícone fornece ajuda em como este software funciona.

Informação



Este ícone fornece informação no que concerne as funções que são ativadas através do botão direito do mouse.

Tradução



Este ícone lhe permite acessar a tradução do texto.

Iniciando

Para acessar o síntese da lição, clique no botão "síntese da lição" a partir do menu principal.

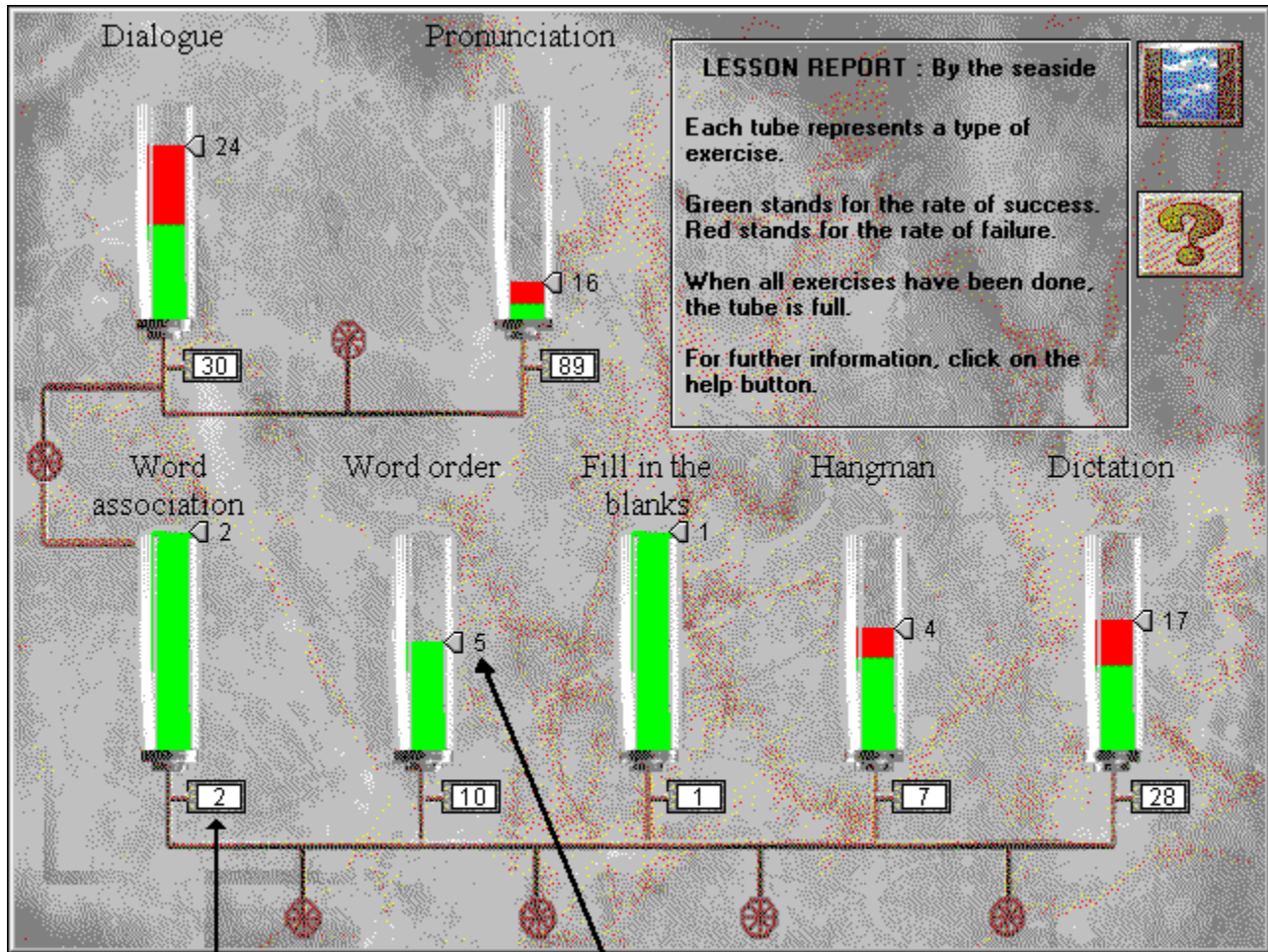
O software apresentará um relatório com os resultados obtidos em cada tipo de exercício: diálogo, pronúncia, associação de palavras, preencher espaços, ordenação de palavras, força e ditado.

Significado

Resultados concernentes aos tópicos ativos são arquivados em tubos. Cada tubo representa um tipo de exercício.

Verde significa a taxa de sucesso. Vermelho a taxa de erros.

Quanto mais exercícios você fizer, mais o tubo ficará cheio. Quando todos os exercícios tiverem sido feitos, o tubo estará cheio.



Quantia de exercícios disponíveis

Quantia de exercícios feitos

Eu não consigo ouvir nada!

- verifique se os fones de ouvido/caixas de som estão **conectados corretamente**.
- teste-os em **software diferentes** ou num **computador diferente**.
- verifique se **TaLk to Me** está corretamente instalado e funcionando apropriadamente; um problema pode ter sido causado por alguma outra coisa, então cheque **outras indicações**.
- sua **placa de som** parece não estar funcionando. Verifique se ela funciona com outro software. Tente gravar a sua própria voz através do Windows 3.1 Sound Recorder ou Windows 95 Recorder e escute o resultado.
- se sua placa de som tinha equipamento de "**mixagem**", verifique os seus níveis.

A qualidade do som é ruim!

- verifique se os fones de ouvido/caixas de som estão **conectados** corretamente.
- teste-os usando **softwares diferentes** ou num **computador diferente**.
- a qualidade do som é sempre ruim, ou somente quando se ativa a narração do exercício de pronúncia? Se for este o caso, é defeito do **microfone**.
- sua **placa de som** pode não estar funcionando apropriadamente. Teste-a separadamente do software.
- se tudo o que você ouve é um barulho regular que irrita, pode estar havendo um problema de **conflito** entre as várias placas. Tente alterar as interrupções e o endereço.
- se sua placa de som tinha equipamento de **"mixagem"**, verifique os seus níveis.

O computador não me ouve de forma alguma!

- verifique se os fones de ouvido/caixas de som estão conectados corretamente.
- teste-os usando softwares diferentes ou num computador diferente.
- fale mais alto; veja se o computador ouve alguma coisa ou se apenas está ouvindo mal.
- verifique se **TaLk to Me** está corretamente instalado e funcionando apropriadamente; um problema pode ter sido causado por alguma outra coisa, então cheque outras indicações.
- sua placa de som parece não estar funcionando. Verifique se ela funciona com outro software. Tente gravar a sua própria voz através do Windows 3.1 Sound Recorder ou Windows 95 Recorder e escute o resultado.
- se sua placa de som tinha equipamento de "mixagem", verifique os seus níveis.

O computador não consegue me ouvir adequadamente!

- verifique se o microfone está **conectado corretamente**.
- verifique se o problema surge em **ambos** o diálogo e o exercício de pronúncia. Caso contrário, consulte o Capítulo de **Exercício de pronúncia**.
- tente achar o problema; pergunte-se se você está seguindo as instruções corretamente ou se o problema está no **computador**.
- teste seu microfone com **outro software** ou em **outro computador**.
- se sua placa de som tinha equipamento de "**mixagem**", verifique os seus níveis.

Eu não consigo executar o TaLk to Me!

- houve algum problema de **instalação**? Inicie novamente, preste bastante atenção nas instruções dadas.
- verifique se o Windows está corretamente **configurado**.
- verifique quanto de **memória** disponível você tem.
- a **placa de som** está funcionando corretamente? Consulte o manual de instalação da placa de som.
- pode estar havendo problemas de **conflito** com outras placas. Consulte a documentação de cada placa para resolver o problema.

Eu não consigo instalar o TaLk to Me!

- verifique se o CD-ROM pode ser lido; verifique o diretório principal do CD-ROM do **TaLk to Me** a partir do Gerenciador de Arquivos. Consulte a documentação do drive do CD-ROM.
- certifique-se de que você tem o **CD correto** no drive do CD-ROM.
- verifique se você tem espaço disponível suficiente no seu disco rígido.
- se o problema está na instalação da placa de som, consulte a documentação, principalmente no que se refere a um possível **conflito**.
- verifique se o Windows está **configurado** corretamente.

Eu sempre tenho um resultado ruim!

- veja a seção Aprimorando sua pronúncia
- seu microfone está distorcendo a sua voz. Veja a seção Microfone
- pode ser simplesmente uma **conecção** mal feita; veja acima no item O computador não consegue me ouvir adequadamente!
- pode estar tendo muito barulho de fundo; tente trabalhar em um ambiente mais tranquilo.

A qualidade da imagem é ruim!

- você tem uma placa de vídeo SVGA de 512Kb? Sem isso, a qualidade da imagem será ruim.
- a configuração do seu Windows está correta? Verifique se a definição é de 256 cores, 800x600.
- **TaLk to Me** lhe informa na inicialização que ele só pode trabalhar com 16 cores. Cheque a configuração do Windows e da sua placa de vídeo.

Minhas respostas não são reconhecidas no diálogo !

- verifique o **nível de aceitação**; se o nível for muito alto, ninguém será reconhecido!
- tente melhorar a sua pronúncia usando o exercício e prestando atenção no seu resultado.

